

AERIUM

Made Simple, Done Right.



PL

AERIUM **FrostSpin 6in1**

Ostrzeżenia bezpieczeństwa i środki ostrożności

1. Przed uruchomieniem urządzenia dokładnie przeczytaj niniejszą instrukcję obsługi.
2. Upewnij się, że stosowane napięcie odpowiada wartościom podanym na tabliczce znamionowej, że wtyczka sieciowa jest kompatybilna z gniazdem, a gniazdo jest prawidłowo uziemione.
3. Podczas pracy zapewnij wystarczającą przestrzeń (ok. 8 cm) między wlotem i wylotem powietrza a otaczającymi przedmiotami oraz nie blokuj obudowy ani otworów wentylacyjnych, aby nie pogorszyć chłodzenia.
4. Nie używaj akcesoriów niewymienionych przez producenta.
5. Nie pozwalaj, aby urządzenia używały dzieci lub osoby o ograniczonych możliwościach bez odpowiedniego nadzoru.
6. Nie używaj urządzenia w pobliżu wysokotemperaturowych palników gazowych lub elektrycznych grzejników, aby uniknąć zagrożenia.
7. Nie włączaj i nie wyłączaj sprężarki w krótkich odstępach czasu; między kolejnymi uruchomieniami zachowaj co najmniej 5 minut, aby uniknąć uszkodzenia sprężarki.
8. Aby uniknąć uszkodzeń, przy wyjmowaniu lodu unikaj uderzeń o pojemnik, otwór wysypowy lub sąsiednie powierzchnie.
9. Nie uruchamiaj urządzenia, jeśli mieszająca misa nie jest prawidłowo założona lub jeśli mieszający ślimak nie jest na swoim miejscu.
10. Początkowa temperatura mieszanki do produkcji lodu w płatkach powinna wynosić 20 ± 5 °C. Nigdy nie wlewaj do urządzenia mieszanki wstępnie zamrożonej w zamrażarce. Grozi to zablokowaniem silnika, aktywacją zabezpieczenia i trwałym uszkodzeniem urządzenia.
11. Po uruchomieniu urządzenia nie odblokowuj zamka mieszającej misy i w trakcie pracy nie wyjmuj misy na mieszankę.
12. Niniejszy produkt nie jest przeznaczony do użytku na zewnątrz.
13. Nie używaj do czyszczenia urządzenia środków chemicznych ani szorstkich narzędzi. Nie płucz cylindra chłodzącego bezpośrednio pod bieżącą wodą i nie stosuj suszenia wysoką temperaturą.
14. Jest normalne, że słychać delikatny dźwięk spowodowany tarciem mieszającego ślimaka o cylinder chłodzący, gdy urządzenie pracuje bez dodanych surowców.

15. Po zakończeniu pracy odłącz urządzenie, wyciągając wtyczkę z gniazda.
16. Przechowuj instrukcję obsługi w bezpiecznym miejscu.
17. Podczas obsługi i manipulacji uważaj, aby włosy lub części ubrania nie miały kontaktu z urządzeniem.
18. Nie wkładaj do misy mieszającej mrożonych owoców, warzyw ani kostek lodu.
19. Przed uruchomieniem upewnij się, że z misy mieszającej usunięto wszystkie narzędzia i naczynia, aby uniknąć ich uszkodzenia, obrażeń osób lub szkód materialnych.
20. Po pierwszym rozpakowaniu pozostaw urządzenie przez co najmniej 4 godziny przed włączeniem, aby czynnik chłodniczy się ustabilizował i zapewnić optymalną wydajność.
21. Uwaga: Chronь przewód zasilający, wtyczkę i wylot powietrza przed wodą i nigdy nie zanurzaj urządzenia ani jego części w wodzie lub innym płynie, aby uniknąć porażenia prądem.
22. Uwaga: Nie używaj urządzenia, jeśli uszkodzony jest przewód zasilający, wtyczka lub jakakolwiek część elektryczna. W takim przypadku natychmiast oddaj je do sprawdzenia i naprawy u sprzedawcy lub w autoryzowanym serwisie.
23. Uwaga: Nie wkładaj do urządzenia metalowych folii ani innych przewodzących materiałów, aby uniknąć pożaru lub zwarcia.
24. Uwaga: Jeśli uszkodzony jest przewód zasilający, musi być wymieniony przez producenta, jego firmę serwisową lub inną kwalifikowaną osobę, aby uniknąć niebezpieczeństwa.
25. Uwaga: Urządzenie to nie jest przeznaczone do użytku przez osoby (w tym dzieci) o ograniczonych możliwościach fizycznych, sensorycznych lub umysłowych lub brakujące doświadczenie i wiedzę, chyba że osoba odpowiedzialna za ich bezpieczeństwo zapewni nadzór lub instrukcje dotyczące korzystania z urządzenia. Dzieci muszą być pod nadzorem, aby nie bawiły się urządzeniem.
26. Uwaga: Nie ustawiaj produktu do góry nogami ani pod kątem.
27. Uwaga: Zawsze odłącz przewód zasilający od gniazda, gdy urządzenie nie jest używane lub gdy je czyścisz.

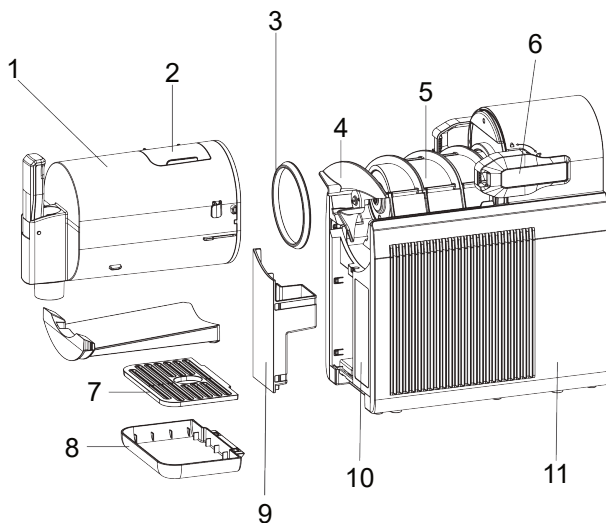
28. Uwaga: Umieść urządzenie w dobrze wentylowanym pomieszczeniu, poza zasięgiem źródeł ciepła i łatwopalnych materiałów.
29. Uwaga: Upewnij się, że sieć zasilająca spełnia wymagania urządzenia i używaj odpowiednich gniazd i bezpieczników.
30. Uwaga: Podczas manipulacji urządzeniem unikaj kontaktu z otwartym ogniem lub gorącymi powierzchniami.
31. Uwaga: Jeśli podejrzewasz wyciek czynnika chłodniczego, natychmiast wyłącz urządzenie i skontaktuj się z wykwalifikowanym serwisem.
32. Uwaga: W przypadku jakiegokolwiek usterki lub nienormalnego działania natychmiast wyłącz urządzenie i skontaktuj się z autoryzowanym serwisem w celu sprawdzenia i naprawy.
33. Uwaga: Po zakończeniu okresu użytkowania lub w razie potrzeby wymiany urządzenia skontaktuj się z profesjonalną firmą, która zapewni ekologiczną recykling i utylizację.
34. Uwaga: Nie rozbieraj urządzenia samodzielnie, aby uniknąć wycieku czynnika chłodniczego i innych zagrożeń bezpieczeństwa.
35. Uwaga: Przestrzegaj lokalnych przepisów i ustaw dotyczących utylizacji odpadów elektrycznych i urządzeń chłodniczych.
36. Uwaga: Nie używaj urządzeń mechanicznych ani innych środków do przyspieszenia rozmrażania, chyba że zalecił je producent.
37. Uwaga: Nie ingeruj w obieg chłodniczy. Ostrzeżenie to dotyczy urządzeń, których obieg chłodniczy jest dostępny dla użytkownika.
38. Uwaga: Nie używaj wewnątrz przestrzeni na żywność żadnych elektrycznych urządzeń, chyba że producent wyraźnie przeznaczył je do użycia w tym urządzeniu.
39. Uwaga: Nie wkładaj do urządzenia materiałów wybuchowych, takich jak pojemniki ciśnieniowe z łatwopalnymi propulsorami.
40. Uwaga: Produkt ten jest przeznaczony do użytku w gospodarstwach domowych i podobnych środowiskach, takich jak:
 - urządzenia do przygotowywania posiłków w biurach, sklepach i innych zakładach pracy
 - farmy i klienci w hotelach, motelach i innych obiektach noclegowych
 - pensjonaty typu „bed and breakfast”
 - catering i podobne przedsiębiorstwa nienetowe.

41. Uwaga: Przy umieszczaniu urządzenia zwróć uwagę, aby przewód zasilający nie był zgnieciony ani uszkodzony w żaden inny sposób.
42. Uwaga: Nie umieszczaj za urządzeniem wielu przenośnych listew zasilających ani ładowarek telefonów komórkowych.
43. Uwaga: Nadzoruj dzieci, aby nie bawiły się urządzeniem.
44. Uwaga: Utrzymuj otwory wentylacyjne w szafce urządzenia lub w zabudowie niezasłonięte i wolne.
45. Czynniki chłodnicze i gaz wypełniający w izolacji są łatwopalne. Przy utylizacji urządzenia oddaj je tylko do zatwierdzonego punktu zbiórki odpadów i nie wystawiaj na otwarty ogień.



Ostrzeżenie: Ryzyko
pożaru/materiały
łatwopalne

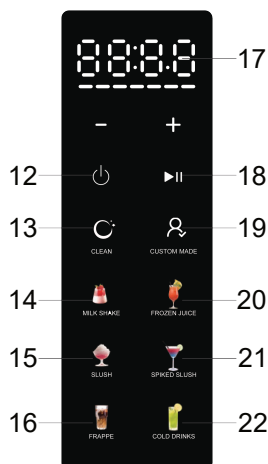
Opis urządzenia



- | | |
|--|-------------------------|
| 1. Misa mieszająca | 7. Kryt miski ociekowej |
| 2. Kłapa miski mieszającej | 8. Miska ociekowa |
| 3. Uszczelka | 9. Zbiornik na wodę |
| 4. Mieszający ślimak | 10. Panel sterowania |
| 5. Cylinder chłodzący | 11. Obudowa urządzenia |
| 6. Zamek (do zabezpieczenia miski mieszającej) | |

Opis panelu sterowania

- | | |
|---------------------------------------|----------------------------------|
| 12. Przycisk zasilania (Włącz/Wyłącz) | 17. Wskaźnik temperatury i czasu |
| 13. Czyszczenie | 18. Pauza/Start |
| 14. Napój mleczny | 19. Tryb własny |
| 15. Lód kruszony | 20. Sok mrożony |
| 16. Frappe | 21. Alkoholowy napój lodowy |
| | 22. Napoje zimne |



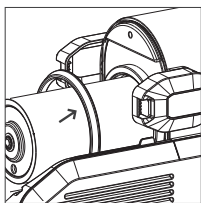
Obraz ma wyłącznie charakter poglądowy, rzeczywisty produkt może się różnić.

Jak używać urządzenia

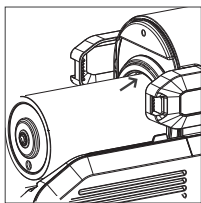
Uwaga: Przed użyciem dokładnie oczyść wszystkie części mające kontakt z lodem w płatkach, w tym cylinder chłodzący, misę mieszającą, mieszającą ślimak i uszczelkę. Przed czyszczeniem upewnij się, że przewód zasilający jest odłączony od gniazda. Przy przygotowywaniu lodu w płatkach umieść urządzenie na płaskiej i stabilnej powierzchni, aby zapewnić prawidłowe działanie sprężarki.

Przygotuj surowce zgodnie z przepisem. Nie ma potrzeby wstępnego mrożenia surowców w zamrażarce, ponieważ urządzenie jest wyposażone w wbudowaną sprężarkę, która bezpośrednio zamrozi surowce i wytworzy lód w płatkach.

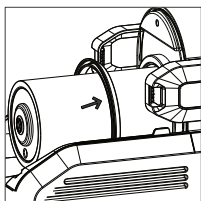
1. Po wyczyszczeniu elementów złóż urządzenie w następującej kolejności i zwróć szczególną uwagę na te szczegóły:



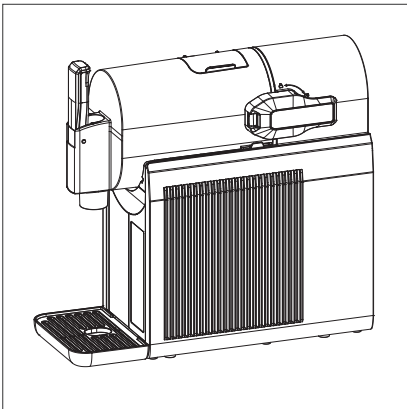
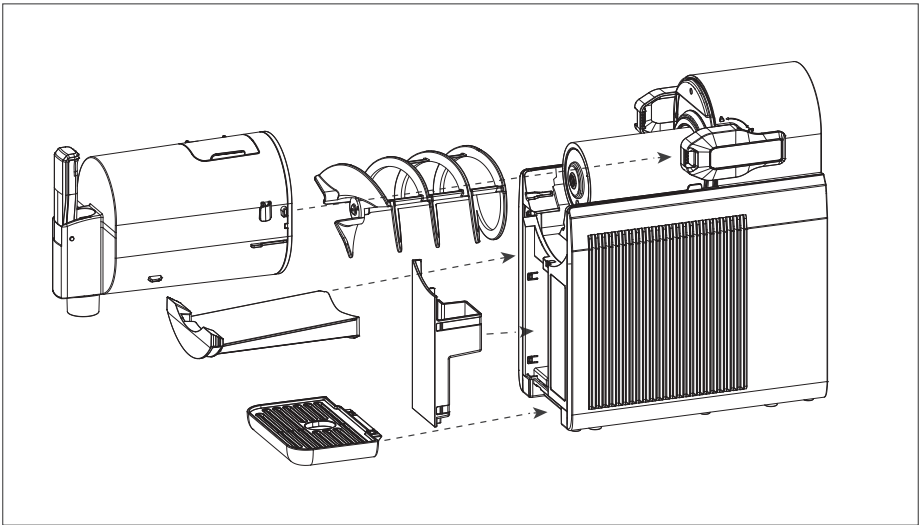
Zapewnij prawidłowe ułożenie uszczelki miski mieszającej.



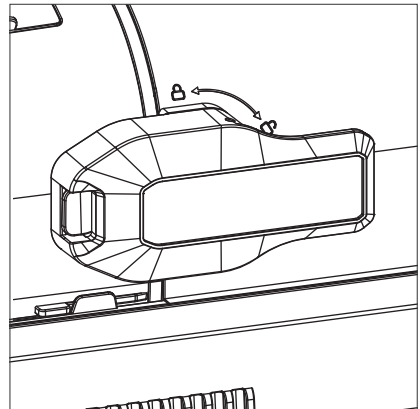
Uważaj, ponieważ przy rozkładaniu lub składaniu miski mieszającej uszczelka może łatwo wypaść, dlatego zawsze sprawdź, czy jest prawidłowo założona.



Nieprawidłowe ułożenie uszczelki miski mieszającej.

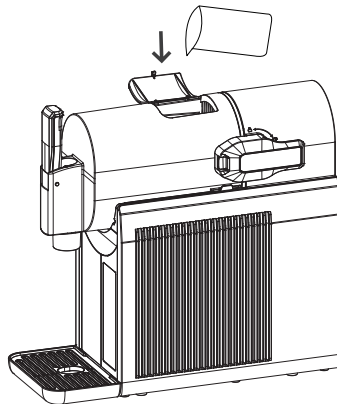


W pełni zmontowana
maszyna do lodu w
płatkach.

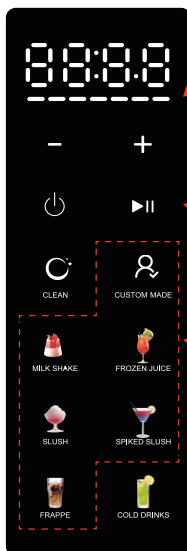


Zamek misy mieszającej musi
być w pozycji „LOCK”, w
przeciwnym razie może dojść
do nieszczelności.

2. Przygotuj składniki i dokładnie je wymieszaj. Otwórz pokrywę pojemnika miksującego, wlej mieszankę do pojemnika miksującego, a następnie ponownie zamknij pokrywę.



3. Podłącz urządzenie do gniazdka i naciśnij przycisk zasilania. Wybierz odpowiednią funkcję i gęstość zgodnie z używanymi składnikami (zaleca się ustawienie domyślne) i na końcu naciśnij przycisk start, aby rozpocząć przygotowanie lodowej kruszonki.

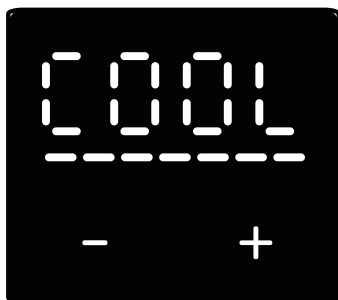


Krok 2:
Pomocí przycisków „+” a „-”
ustaw żądaną gęstość.

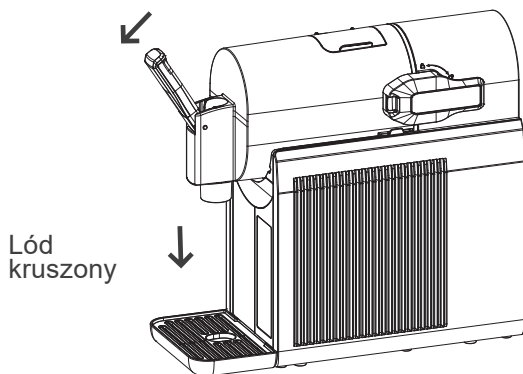
Krok 3:
Naciśnij przycisk Start.

Krok 1:
Wybierz odpowiednią funkcję
zgodnie z właściwościami
użytych składników.

4. Po zakończeniu przygotowania lodowej kruszonki urządzenie przejdzie w tryb izolacji temperatury, a na panelu sterowania wyświetli się „COOL“, co oznacza, że lodowa kruszonka jest gotowa.



5. Pozostaw urządzenie w trybie „COOL“, nie wyłączaj go i obracając dźwignię wydawaj lodową kruszonkę. Jak pokazano na obrazku poniżej.



6. Po wypici lodowej kruszonki zaleca się wlać do pojemnika 2 litry czystej wody i włączyć funkcję czyszczenia. Po 5 minutach spuść wodę (w razie potrzeby powtórz procedurę, aż z pojemnika miksującego zostanie całkowicie usunięty resztkowy napój).
7. Naciśnij przycisk zasilania, aby wyłączyć urządzenie i odłącz je od gniazdka. Wszystkie części następnie umyj ręcznie po każdym użyciu i na końcu ponownie prawidłowo zmontuj wszystkie komponenty.

Funkcje i elementy sterujące

1. Podłączenie do zasilania: Włóż kabel zasilający do odpowiedniego gniazdka i upewnij się, że kształt i napięcie gniazdka odpowiadają wymaganiom podanym w instrukcji.
2. Funkcje przycisków sterujących:

Tryb własny (Custom Made): Ta funkcja umożliwi użytkownikowi ustawienie żądanej temperatury za pomocą przycisków „+” i „-”. Po ustawieniu temperatury naciśnij przycisk „Start”, aby rozpocząć przygotowanie lodowej kruszonki. Jeśli podczas procesu naciśniesz przycisk „Pause”, możesz przełączyć się na inną funkcję lub zmienić temperaturę. Po zakończeniu przygotowania urządzenie automatycznie przejdzie w tryb izolacji temperatury (na wyświetlaczu pojawi się COOL).

Uwaga: Jeśli ustawisz temperaturę zbyt nisko, może dojść do zatrzymania silnika lub nadmiernego stwardnienia lodowej kruszonki.

Tryb zimnych napojów (Cold Drinks): Naciśnij przycisk trybu zimnych napojów. Ustaw żądaną temperaturę za pomocą przycisków „+” i „-”. Po ustawieniu temperatury naciśnij przycisk „Start”, aby rozpocząć przygotowanie zimnego napoju. Jeśli podczas procesu naciśniesz przycisk „Pause”, możesz przełączyć się na inną funkcję lub zmienić temperaturę. Po zakończeniu przygotowania urządzenie przejdzie w tryb izolacji temperatury (na wyświetlaczu pojawi się COOL).

Poziom temperatury	1. poziom	2. poziom	3. poziom	4. poziom	5. poziom	6. poziom	7. poziom
Odpowiadająca temperatura	9°C	8°C	7°C	6°C	5°C	4°C	3°C

Tryb lodowej kruszonki (Slush): Wybierz odpowiedni tryb lodowej kruszonki zgodnie z właściwościami użytych składników. Ustaw gęstość lodowej kruszonki za pomocą przycisków „+” i „-” (zaleca się ustawienie domyślne). Następnie naciśnij przycisk „Start”, aby rozpocząć przygotowanie lodowej kruszonki. Jeśli podczas procesu naciśniesz przycisk „Pause”, możesz przełączyć się na inną funkcję lub zmienić poziom gęstości. Po zakończeniu przygotowania urządzenie przejdzie w tryb izolacji temperatury (na wyświetlaczu pojawi się COOL). Poniżej znajdują się opisy poszczególnych opcji w menu:

PROGRAM	VYMUSHCZAJĄCA TEMPERATURA	PRZEZNACZONE DLA	PRZYKŁADY	NIE ZALECANE
Lód kruszony	4. poziom	Do przyrządzania zwykłych napojów	Zawartość cukru musi być wyższa niż 13%. Napoje sportowe, lemoniady, napoje slush, mrożona herbata, owocowe poncze, napoje energetyczne, kombucza.	Diety lemoniady, wody gazowane.
Alkoholowy lodowy napój	6. poziom	Do napojów alkoholowych	Zawartość alkoholu musi być między 4%–15%. Białe lub różowe wino, mieszane margarity, rzemieślnicza twarda kombucza, twarda lemoniada, hard seltzer.	Zalecana maksymalna pojemność dla kwaśnych koktajli piwnych to 1 l, w przeciwnym razie grozi przelewanie.
Frappe	5. poziom	Dla miłośników kawowych napojów do przyrządzania mrożonych specjalów	Przepis 1: 95,7% kupowanej słodzonej kawy (zawartość cukru ok. 10%) + 4,3% śmietany do ubijania. Przepis 2: 60% niesłodzonej kawy + 15% pełnotłustego mleka + 15% śmietany do ubijania + 10% cukru lub karmelowej/ czekoladowej polewy.	-
Mleczny napój	4. poziom	Napoje mleczne i śmietanowe	Przepis 1: 8,6% syropu/ aromatu + 56% mleka + 30% śmietany do ubijania + 4,4% cukru. Przepis 2: 15% proszkowanych mieszanek/ mleka do gotowania + 15% śmietany do ubijania + 70% kremu aromatycznego lub gęstych mieszanek. Recept 3: 70% mleka aromatycznego + 15% śmietany do ubijania + 15% białego cukru.	Napoje jogurtowe.
Zamrożony sok	3. poziom	Do naturalnie słodzonych napojów	Sok pomarańczowy, sok jabłkowy, sok żurawinowy, sok ananasowy, świeżo wyciskane soki.	Soki bez cukru.

Funkcja czyszczenia: Wlej ciepłą wodę (maks. 50 °C) do pojemnika miksującego i naciśnij przycisk „Clean”, aby wybrać funkcję czyszczenia. Następnie naciśnij przycisk „Start”, aby uruchomić silnik miksujący. Po zakończeniu procesu naciśnij przycisk zasilania, aby wyłączyć urządzenie.

Uwaga: W razie potrzeby możesz dodać 1–2 krople środka myjącego do żywności, odczekać 2 minuty, a następnie kontynuować czyszczenie.

3. Tryb izolacji temperatury:

Wejście w tryb izolacji temperatury (COOL) oznacza, że przygotowanie lodowej kruszonki zostało zakończone. Aby zapobiec jej rozpuszczeniu w przypadku, gdy podczas przygotowania nie jesteś przy urządzeniu i nie możesz od razu wypić lub przechowywać napoju, dodano następującą przyjazną dla użytkownika funkcję: jeśli po zakończeniu przygotowania nie dojdzie do żadnej dalszej operacji, urządzenie będzie w regularnych odstępach czasu uruchamiać funkcję chłodzenia, aby zachować świeżość i strukturę lodowej kruszonki. Tryb izolacyjny trwa 12 godzin, po czym urządzenie wyda 10 krótkich sygnałów dźwiękowych i automatycznie się wyłączy.

4. Funkcja alarmu utraty obrotów silnika:

Urządzenie jest wyposażone w ochronę przed zablokowaniem. Jeśli silnik podczas pracy zarejestruje utratę obrotów, urządzenie wyświetli błąd E1, a sprężarka i silnik tymczasowo się zatrzymają. Ta funkcja jest zaprojektowana tak, aby zapobiec uszkodzeniu układu napędowego silnika. Jeśli do tej sytuacji dojdzie przypadkowo, postępuj zgodnie z następującymi krokami, aby usunąć problem:

1. Odłącz urządzenie od gniazdka.
2. Wyjmij mieszankę z pojemnika.
3. Pozostaw urządzenie do ochłodzenia na około 15 minut.
4. Wsuń pojemnik miksujący, ślimak miksujący i sprawdź, czy w ślimaku miksującym nie pozostały resztki składników.
5. Ponownie zmontuj maszynę do lodowej kruszonki, podłącz do gniazdka i kontynuuj użytkowanie.

Ostrzeżenie: Nie przekraczaj maksymalnej zalecanej ilości pojemnika miksującego. Jest to najczęstsza przyczyna przeciążenia urządzenia.

Ostrzeżenie: Nie wkładaj do urządzenia całych kostek lodu ani innych twardych składników.

5. Funkcja ochrony sprężarki:

Aby zapewnić długą żywotność urządzenia, sprężarka jest wyposażona w automatyczne funkcje ochronne reagujące na zmiany trybów:

- Opóźnienie ochronne przy włączaniu: Jeśli wyłączysz urządzenie z włączoną sprężarką i chcesz je natychmiast ponownie uruchomić, sprężarka aktywuje się dopiero po upływie około 3 minut.

- Opóźnione wyłączenie: Przy przełączeniu z aktywnego trybu pracy do stanu wstrzymania (pauzy) nie dojdzie do natychmiastowego zatrzymania sprężarki. Jej wyłączenie jest opóźnione o około 3 minuty.

6. Funkcja bezpieczeństwa mocowania pojemnika:

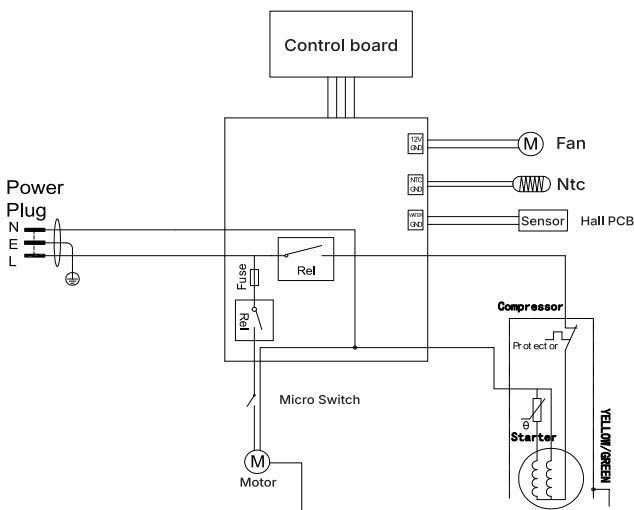
- Jeśli pojemnik miksujący nie jest prawidłowo założony, naciśnięcie przycisku „Start” nie aktywuje sprężarki, wentylatora ani silnika i wyświetli się ostrzeżenie.
- Jeśli podczas pracy pojemnik się poluzuje lub odłączy, sprężarka, wentylator i silnik zatrzymają się i wyświetli się ostrzeżenie.

7. Wyświetlanie komunikatów o błędach:

Jeśli w maszynie do lodowej kruszonki dojdzie do awarii, na wyświetlaczu pojawi się kod błędu wskazujący konkretny problem. Kody błędów i ich opisy są następujące:

Kod błędu	Opis
E1	Awaria mocowania pojemnika, zatrzymanie silnika lub awaria komunikacji czujnika Halla.
E2	Awaria czujnika temperatury – otwarty lub zwarty obwód.
E3	Awaria wentylatora skraplacza (otwarty obwód lub nadprąd).
E4	Alarm niskiej zawartości cukru.
E5	Alarm wysokiej zawartości alkoholu.
E6	Awaria komunikacji między płytą sterującą a płytą zasilającą.

Schemat obwodu



Czyszczenie i konserwacja

Uwaga: Przed czyszczeniem i konserwacją upewnij się, że urządzenie jest odłączone od sieci elektrycznej, aby uniknąć porażenia prądem.

1. Wyjmij pojemnik miksujący, dokładnie go wypłucz wodą i wyczyść wilgotną szmatką. Nie używaj drucianych szczotek ani środków ściernych.
2. Wyjmij ślimak miksujący, dokładnie go wypłucz wodą i wyczyść wilgotną szmatką.
3. Wyjmij tackę ociekową i zbiornik na wodę, dokładnie je wypłucz wodą i wyczyść wilgotną szmatką.
4. Wyczyść wilgotną szmatką wszelkie zabrudzone miejsca na cylindrze chłodzącym i obudowie urządzenia. Nie zanurzaj obudowy w wodzie i nie wlewaj wody do bocznych otworów wentylacyjnych.
5. Wszystkie części osusz czystą szmatką i ponownie zmontuj je w oryginalnych pozycjach.

Rozwiązywanie problemów

Lp.	Problem	Przyczyna	Rozwiązanie
1	Wyciek cieczy z tylnej części pojemnika miksującego.	Zamek nie jest w pozycji „zablokowany” (lock). Uszczelka jest luźna, założona odwrotnie lub brakuje.	Obróć zamek do pozycji „zablokowany”. Przed założeniem pojemnika nie zapomnij sprawdzić, czy uszczelka jest prawidłowo zainstalowana na swoim miejscu.
2	Pojemnik miksujący unosi się pod wpływem ślimaka miksującego, powodując głośny hałas.	Ślimak miksujący nie jest prawidłowo umieszczony, co spowodowało jego ześlizgnięcie się z wału.	Umieść ślimak miksujący w prawidłowej pozycji.
3	Przy uruchomieniu z ślimaka miksującego wydobywa się dźwięk lub wibracje.	Nieprawidłowe użytkowanie ślimaka miksującego doprowadziło do jego zużycia.	Kup nowy ślimak miksujący.
4	Podczas przygotowania lodowej kruszonki ślimak miksujący się blokuje, powodując wyświetlenie komunikatu błędu E4 lub E1.	Składniki zawierają mniej niż 6% cukru.	Dodaj jedną z następujących składników: skoncentrowany syrop cytrynowy, miód, syrop klonowy, syrop z agawy, syrop aromatyzujący lub sok owocowy z zawartością glukozy. Przed użyciem dokładnie wymieszaj. Zalecamy wstrzymanie procesu, dodanie cukru i kontynuowanie. Bez odpowiedniej ilości cukru urządzenie uruchomi alarm.
5	Nie można przygotować napoju alkoholowego za pomocą funkcji "SPIKED SLUSH". Urządzenie nie działa, a na wyświetlaczu pojawia się „E5”.	Mieszanka ma zbyt wysoką zawartość alkoholu.	Zawartość alkoholu powinna być niższa niż 15%. Zaleca się dodać wodę lub napój o niższej zawartości alkoholu, dokładnie wymieszać i ponownie uruchomić produkt. Jeśli alarm nadal się pojawia, wyłącz urządzenie i włącz je ponownie.
6	Wyświetla się kod błędu „E1”.	Zamek mocujący pojemnik miksujący jest odblokowany.	Prawdopodobnie użytkownik uruchomił proces bez prawidłowego zablokowania zamka pojemnika miksującego. Zablokuj zamek pojemnika miksującego w pozycji "LOCK" i zrestartuj program.

7	Podczas używania funkcji FRAPPÉ lub napoju mlecznego (MILK SHAKE) nie tworzy się kruszon lodowy lub pojawia się kod E4 albo E1.	W przepisie brakuje śmietany do ubijania lub cukru.	Postępuj zgodnie z zalecaną recepturą, dodaj śmietanę do ubijania lub cukier, a następnie wyłącz i zresetuj urządzenie. Przed ponownym uruchomieniem produkcji odczekaj 10 minut. Uwaga: Dodaną śmietaną lub cukier przed waniem do urządzenia dokładnie wymieszaj w oryginalnej mieszance.
---	---	---	---

Specyfikacja techniczna

Nazwa:	AERIUM FrostSpin 6in1
Parametry znamionowe:	AC 220-240V / 50Hz
Klasa klimatyczna:	SN, N, ST, T
Pobór mocy znamionowy:	200 W
Chłodziwo:	R290A (21g)
Izolacja:	Cyclopentan (C ₅ H ₁₀)
Wymiary (długość × szerokość × wysokość):	429 x 175 x 446 mm
Masa:	Brutto: 11,5 kg; netto: 10,6 kg

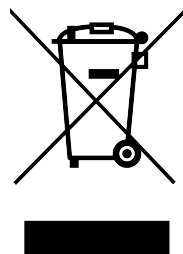
Wskazówki dotyczące bezpieczeństwa składników

1. Zawsze używaj napojów zawierających co najmniej 6% cukru. Nie używaj napojów bez cukru ani o niskiej zawartości cukru (takich jak napoje dietetyczne, lemoniady bez cukru, soki bez cukru, czarna kawa lub napoje energetyczne), ponieważ mogą one zamarznąć na twardo i uszkodzić urządzenie. Jeśli twój napój zawiera mniej niż 6% cukru, możesz zwiększyć jego zawartość cukru, dodając biały cukier, cukier kokosowy, miód, syrop klonowy, syrop z agawy, syrop smakowy lub sok owocowy.
2. Minimalna ilość płynu to 0,5 l. Maksymalna ilość dla funkcji granity (slush) to 1,5 l, a dla funkcji zimnego napoju – 2,0 l.
3. Nie dodawaj kostek lodu, kawałków owoców, mieszanki do lodów ani mrożonych owoców, ponieważ może to spowodować uszkodzenie urządzenia.
4. W przypadku funkcji alkoholowego napoju lodowego (SPIKED SLUSH) upewnij się, że zawartość alkoholu w mieszance wynosi od 4% do 16%. Jeśli przekroczy 16%, rozcieńcz mieszankę sokiem owocowym, wodą sodową, tonikiem, kawą, herbatą lub innym napojem bezalkoholowym.

5. Podczas korzystania z funkcji Frappe lub napoju mlecznego (MILK SHAKE) należy dodać śmietanę kremówkę i cukier, zgodnie z przepisem. Jeśli te składniki zostaną pominięte, łopatki mieszające mogą się zablokować. Aby uzyskać najlepsze rezultaty, zawsze przestrzegaj zalecanych proporcji w przepisie.

Wskazówki dotyczące utylizacji

Jeśli na produkcie znajduje się ten symbol (przekreślony kontener na kołach), jego utylizacja podlega unijnej dyrektywie 2012/19/EU. Ten produkt nie może być wyrzucany razem ze zwykłymi odpadami domowymi. Proszę przekazać go do najbliższego punktu zbiórki odpadów elektrycznych. W ten sposób chronisz środowisko i zdrowie innych. Recykling oszczędza również ograniczone zasoby.



Prawo do zmian i aktualizacji

Firma Lavatronic s.r.o. zastrzega sobie prawo do zmiany w dowolnym momencie projektu, wyposażenia lub specyfikacji technicznej produktu. Producent może również bez uprzedzenia zmienić oprogramowanie sprzętowe (firmware) oraz ten podręcznik.

Oświadczenie zgodności

Firma Lavatronic s.r.o. niniejszym oświadcza, że urządzenie AERIUM FrostSpin 6in1 spełnia wszystkie odpowiednie wymagania obowiązujących przepisów prawnych i norm technicznych Unii Europejskiej.

Producent

Lavatronic s.r.o.

Rohacova 145/14, 130 00 Praga 3, Republika Czeska

www.aerium.eu / info@erium.eu

